

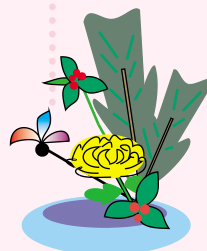
これまで以上に、患者さんや病医院の先生方はじめ、地域の方々に、精神科医療をもっと貢献できるよう、しっかりと努めてまいります。今年もどうぞご指導賜りますようお願い申し上げます。

症疾患医療センター稼働、H(新)棟開設と、多くの成果を得ることができました。工事が続く中、ご来院の皆様にはご不便をおかけいたしましたがおかげさまで、受付周辺も見違えるように機能的になりました。皆様のご理解に心より感謝申し上げます。続いて本年は認知症治療棟、小児精神科病棟など新たな取組みを始めます。精神科に必要とされる機能をより高め良質の医療提供を行っていく所存です。



## 初春

皆々様に  
新年のお慶びを  
申し上げます



新しい年が始まりました。今年が創立55周年を迎える節目の年です。年頭に際し、診療開始日の1月4日(火)10時半より新年互礼会を開催いたしました。90名を超える職員が集い、新年を祝い、新たな目標へ歩みを進める年頭の行事です。昨年は、機能評価Ver6更新から始まり、認知

### 基本方針

**人** 権を重んじ、患者さんやご家族の「心のふるさと」になれるよう、患者さんの立場に立ったやさしい医療をおこないます。

**最** 新の医療知識と技術を身につけ、予防から急性期治療・リハビリテーション・在宅支援まで継続的な質の高い医療を提供します。

**光** と風と緑」にあふれた、安全で快適な療養環境を提供します。

**地** 域の拠点病院として、行政機関や病医院・地域の方々と連携し、保健・医療・福祉に貢献します。

**信** 頼される医療サービスを提供するために、経営の健全化につとめ、すぐれた医療従事者を育てます。

院内

花

松

だ  
よ  
り



# 光風緑

お正月が「松の節句」といわれるように、正月祝いの花も松が主役です。中心に松、そのほかに竹、梅、福寿草、葉牡丹、推薦、千両、椿なども飾られます。松は「神を待つ」の意を含み、寒い冬にも耐えて、常緑なので長寿の象徴とされています。



### 外来診察表

外来診察時間 / 9:00 ~ 12:00(受付は11:30まで)

	月	火	水	木	金	土
1 診	黒田	柏木	中井	横田	黒田	横田
2 診	松島	野村	松島	野村	横井	横井
3 診	西側	和田貴	植田	澤田	西側	植田
4 診	西村	山田	西村	河野い	相馬	和田大
5 診	佐野	影山	川村	宮里	秋田	
6 診	呉家	清水健	吉田綾	吉田綾	清水健	呉谷
7 診	村上雄	村上雄	小深田	和田大		小深田
8 診	熊取谷	河野雅	作田	三秋	作田	熊取谷
9 診	宋	植月	荒川	清水喜	宋	植月

専門外来(睡眠・小児・住診・女性・物忘れ・口腔)は予約制です。医療機関からの入院・転院のご相談は地域医療連携室で承ります。受診の前に下記へお電話ください。電072-278-0381 内072-281-6615



### 診療科目

精神科 心療内科 内科 歯科

### 病床数

EPU 精神科救急 病棟120床(H2,H3病棟)  
精神科急性期治療棟48床(C1病棟)  
亜急性期病棟120床(B2,C2病棟)  
メンタルケア病棟54床(E3病棟)  
リハビリ病棟60床(E2病棟)  
老年性精神疾患・認知症病棟118床(D2,D3病棟)  
MPU 精神科合併症治療 病棟50床(H1病棟)  
精神療養病棟120床(F2,F3病棟) 計690床

### 看護体制

精神科病棟 15:1 急性期病棟 13:1 スーパー救急 10:1  
看護師比率70%以上・看護補助 30:1

### 関連施設紹介

訪問看護ステーションふれあい  
居宅介護支援事業所  
ヘルパーステーションはんず  
ケアホーム/こもれび・青空・つばさ・そよかぜ  
堺市中区八田南之町277 阪南病院内 電072-278-0381  
ケアホームあんずの郷  
堺市中区八田北町309 電072-278-2233  
地域生活支援センターゆい  
堺市中区深井東町3134 電072-277-9555

院内は敷地内完全禁煙です!



# インフルエンザ流行の時期到来! 今こそきちんと知っておきましょう

## インフルエンザ Q & A

- Q1** インフルエンザはどうやって感染するの?  
**A** 飛まつ感染と接触感染の2つの感染経路があります。せきやくしゃみと共にウイルスを吸い込んで起こるのが飛まつ感染、ウイルスに触れたその手で目や口に触れることで感染するのを接触感染といいます。
- Q2** 「新型」と「季節性」の違いは何?  
**A** 免疫を持っていないため多くの人がかかりやすいのが「新型」の特徴。「季節性」は毎年流行するインフルエンザです。同時に感染することはありません。
- Q2** ワクチンを打てば大丈夫?  
**A** ワクチンは重症化を防ぐもの。「打てばからない」は大間違い! 大切なのはマスク着用、手洗いやなどの基本行動です。

## インフルエンザから身を守るために...

### 外出先から戻ったときにすること編

水道水で15秒のガラガラうがい。のどの奥についたウイルスはうがいでは洗い流すこと。  
**【うがい】** 口の中を何回かすすいだ後、のどの奥を洗うように、水を含んで口を開けます。そして15秒ガ

ラガラと音を立てて行ってください。うがい薬がなくても水道水で充分です。  
 石鹸を手全体につけて、15~20秒しっかり洗うこと。  
**【手洗い】** ウイルスを体内に入れないためにもっとも有効的な手洗い。手洗いには殺菌性のある石鹸を使うことが大切です。また、ずっと家にいる人も手洗いは欠かさず! 食事の前、トイレの後、調理に前などに手を洗うのを習慣化しましょう。手首も忘れずに。  
 マスクの基本  
 はずしたマスクは放置しない!  
 外出時に使用したマスクは部屋の中に放置せず、きちんとゴミ箱に捨てましょう。

### 自宅で毎日できること編

「食事」と「睡眠」が基本。ウイルスに負けないように免疫力をつけておくことが大切!  
 インフルエンザに負けないためにも生活習慣の管理は欠かせません。体調を崩しやすい時期だからこそ、日ごろからバランスのよい食事と十分な睡眠をとることが必要です。食事では、良質のたんぱく質を含む食品やきのこ類、発酵食品などがおすすめです。

## クリスマスメニュー

入院した際の楽しみの一つといえば、食事ですね。毎日不可欠なものだからこそ、喜んでいただくために、食療チームは知恵を絞ります。毎日の食事はもとより、季節感のある療養生活を送っていただくためにも、行事食に力を入れています。写真はクリスマスメニュー。手作りのハンバーグが大好評でした。もちろん、お正月のおせちにも腕をふるい、患者さんには嬉しい、年末年始だったのではないのでしょうか。



## 手湯であっただか

新棟中庭に手湯があるのをご存知ですか? 手湯や足湯は温泉地で人気なもので、今では簡易に自宅でもお湯につかる人が増えています。効果として多くの人が口にするのは、足や手だけでなく全身が温まるという感想。冷え性の人はよく、手足の冷たさを訴えます。心臓から一番遠い手足は、血流が滞りがちなために冷えやすいのです。さらに今の季節では、寒さで体が冷えるとなおさら手足の冷えを増幅させてしまいます。こんなとき足湯や手湯で温めると、収縮していた末端の血管も開き、血流が良くなるのです。  
 手湯では、寒い季節に裸足になる必要もなく手軽です。待ち時間を利用して手湯でリラックスしてみたいかがでしょう。



## 総合受付がリニューアルしました。

これまでの受付は、総合受付と会計機能を同時に担っていたため、列ができるほど混雑することもあり、増加する外来患者さんや、来院者に対応するには手狭なものでした。

昨年11月の新棟稼働及び外来拡張を機に、総合受付を整備し、来院される方にわかりやすい環境をと工事を行ってまいりました。11月からの工事中は、受付場所が変更するなど、ご迷惑をおかけし誠に申し訳ございませんでした。工事が続き、外来診察室の場所も少し変更いたしましたので、患者さんには戸惑われる方もまだいらっしゃいますが、システム化され機能的になった分、対応力を増し、喜んでいただけるように、外来周辺を整備していきたいと存じます。

さて、写真は新しく、改修された待合周辺です。窓口も会計・初診・再診、インフォメーションと分け、スムーズに対応するように努めております。決して広がったわけではありませんが、患者さんが列を成すことがなくなりすっきりとした印象です。来院される方にもゆったりとお待ちいただけるのではないのでしょうか。

もちろん、まだまだ整備するところはあるかと思いますが、できる限り来院される方の立場で、よりよい受付機能を果たしていきたいと考えております。ご理解の程何卒宜しくお願い申し上げます。

尚、F棟診察室群には小児精神科スペースも設けています。受診される子どもさんやお母様に優しい環境としてプレイルームや授乳室を造作しております。



下図は、F棟とH(新)棟の案内図です。

