

光風緑 Hannan

日本医療機能評価機構認定病院

【業務内容】

- ◆ 専門医療相談（電話・来院相談）
- ◆ 鑑別診断と治療方針の選定（完全予約制）
- ◆ 周辺症状・合併症の急性期対応についての

【ご相談など】

- ◆ 保健医療・福祉・介護との連携
- ◆ 研修会および関係機関との協議

専用ダイヤル

☎072-278-0233

受付 ● 月曜日～土曜日 9:00～17:00



- ① ご相談内容を相談員により確認し、予約日をおとり致します。
 - ② 先生方には診療情報提供書をご準備下さい。かかりつけ医専用様式が堺市医師会、阪南病院のホームページへ納められておりますのでご利用下さい。
 - ③ 予約票、問診表等をご家族様へ送付いたします。必要事項記載の上で、ご予約当日にご持参いただきます。
 - ④ 認知症疾患医療センター予約日に受診いただき診察、検査等の結果、鑑別診断を行います。
- ④ ご紹介機関様、ご家族様へ診察・検査結果をご報告させていただきます。

認知症疾患医療センター稼働

当院では7月1日(木)、堺市指定事業として、認知症疾患医療センターを併設いたしました。地域立脚型の医療推進を目指す当院では、精神科救急、急性期と同様に、高齢者や認知症への対応も精神科病院の大きな課題と受止め、準備を進めてまいりました。指定を受け、当院では今まで以上に地域の先生方との連携が重要との認識を確認しているところです。今後共、より一層のご指導を賜りますようお願い致します。

認知症疾患医療センター連携システムについて

鑑別診断を要する患者様の紹介の際は、認知症疾患医療センターまで電話にてご連絡ください。

基本方針

人 権を重んじ、患者さんやご家族の「心のふるさと」になれるよう、患者さんの立場に立ったやさしい医療をおこないます。

最 新の医療知識と技術を身につけ、予防から急性期治療・リハビリテーション・在宅支援まで継続的な質の高い医療を提供します。

光 「と風と緑」にあふれた、安全で快適な療養環境を提供します。

地 域の拠点病院として、行政機関や病医院・地域の方々と連携し、保健・医療・福祉に貢献します。

信 頼される医療サービスを提供するために、経営の健全化につとめ、すぐれた医療従事者を育てます。

2008.4.1 改定

院内花 だより

院内の花が咲き競っています。
美しい花をお楽しみください。



光風緑

金糸梅

- 弟切草科 開花時期は6/1～7末頃
- 中国原産。黄色が鮮やかで梅雨時に咲き、雨に映える。
- いっぱいある黄色のおしべを「金の糸」に5弁の花を「梅」にたとえた。
- 院内でさわやかに咲いています。是非探してみてください。

外来診察表

外来診察時間/9:00～12:00 (受付は11:30まで)

	月	火	水	木	金	土
2 診	黒田	中井		横田	黒田	横田
3 診	松島	野村	松島	野村	横井	横井
5 診	西側	梶本	植田	梶本	西側	植田
6 診	西村	山田	西村	三秋	相馬	小深田
7 診	村上	清水健	吉田	中井	清水健	呉家
睡眠外来	黒田	黒田・野村	野村	野村	黒田	黒田
小児精神科外来	横田	横田		横田	横田	横田
専門外来	往診相談 外来	女性外来	口腔心身症 外来	物忘れ 外来		

専門外来(睡眠・小児・往診・女性・物忘れ・口腔)は予約制です
医療機関からの入院・転院のご相談は
地域医療連携室で承ります。

☎072-278-0381 ☎072-281-6615



診療科目

●精神科 ●心療内科 ●内科

病床数

- 精神科救急入院病棟99床(B1,C1病棟)
- 精神科急性期治療病棟60床(E1病棟)
- 亜急性期病棟120床(B2,C2病棟)
- メンタルケア病棟51床(E3病棟)
- リハビリ病棟60床(E2病棟)
- 老年性精神疾患・認知症病棟120床(D1,D2病棟)
- 合併症病棟60床(D3病棟)
- 精神療養病棟120床(F2,F3病棟) 計690床

看護体制

精神科病棟 15:1 急性期病棟 13:1 スーパー救急 10:1
看護師比率70%以上・看護補助 10:1

関連施設ご紹介

- 訪問看護ステーションふれあい
- 居宅介護支援事業所
- ヘルパーステーションはんず
- ケアホーム/こもれび・青空・つばさ・そよかぜ
堺市中区八田南之町277 阪南病院内 ☎072-278-0381
- ケアホームあんずの郷
堺市中区八田北町309 ☎072-278-2233
- 地域生活支援センターゆい
堺市中区深井東町3134 ☎072-277-9555

院内は敷地内完全禁煙です!



編集・発行 医療法人杏和会 阪南病院 地域医療連携室&総務課広報「光・風・緑」チーム



この度、おかげさまで、病院医療機能評価の更新認定をいただくことができました。今後は、さらに良質の医療提供を目指し、精進してまいります。近隣はじめ病医院の先生方には、これまで以上に、ご指導賜りますようお願い申し上げます。

当院では、本年2月末、機能評価の更新受審をいたしました。前回Ver.4の認定期限は本年11月ですが、新棟オープン時の混乱を避けるために、前倒し2月に受審したものです。受審に際しては、機能評価運営推進会議メンバーで項目を分担し、各メンバーと当該部署からのサポートメンバーで、現況確認、業務の見直し、改善、新たな取り組みなどを進めてまいりました。

前回2004年受審時に発足した推進会議を中心に、受審月を決め、1年前の2009年2月に全体キックオフ、前述の担当者、各部署スタッフが更新に向けて活動を続けました。

中項目ごとにファイルを作成し、現況と証拠を綴じて、訪問審査時に審査員に確認いただきました。該当項目とせずファイルを作成していなかったり、その反対もあり、訪問審査時はバタバタとしましたが、指摘事項もなく概ね問題なしと講評いただきました。

その後、4月24日に「中項目なし」の中間報告を、6月20日過ぎには認定書をいただきました。

現在は、新棟オープンを控え、その機能を最大限に活かすために運用や業務など検討を続けています。推進会議では、新たに運用の変わる業務について、評価項目に照らし、ファイルの更新作業を進める予定です。

機能評価は5年ごとの更新ではありますが、定期的に院内で更新し、無理なく次の更新へつなげていきたいと考えます。

これからの時期、注意しなければならないのは食中毒!

今回は、「食中毒に打ち勝つ6つのポイント」をご紹介します!暑い中ですが、身の回りのほんの少しのことに注意して、健康に夏を過ごしましょう!

1 買い物をするとき!

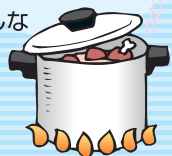
- 肉、魚、野菜などの生鮮食品は新鮮なものを選びましょう。
- 生鮮食品など冷蔵や冷凍などの温度管理が必要な食品は最後に購入し、購入したら速やかに持ち帰りましょう。

2 料理の前に

- 何れともあれ、手を洗いましょう。
- キッチンにゴミがあつたらまず捨てること。
- タオルやふきんは清潔に!
- 肉・魚・卵を使った後や、鼻をかんだりしたあとは必ず手洗いを。
- 包丁やまな板は、肉や魚を切った後に一度熱湯で洗うこと。ラップしてある野菜もよく洗いましょう。
- 凍結している食品を室温で解凍するのは危険。冷蔵庫か電子レンジを使うこと。

3 いよいよ調理!

- 調理前にキッチンを点検。タオルやふきんは乾いた清潔なものに。
- 加熱するときは、食品の「中心部を75℃で1分間」を守りましょう。
- 調理を途中でやめるとき、食品を室温で放置するのは危険。必ず冷蔵庫に。再び調理するときは十分に加熱しましょう。
- 調理前、調理後の食品は室温に長く放置しないこと。



5 食べ物を保存するには

- 温度管理が必要なものは、持ち帰ったらすぐ保存しましょう。
- 冷蔵庫・冷凍庫の詰めすぎは冷却効率を悪くするので注意。
- 冷蔵庫は10℃以下、冷凍庫はマイナス15℃以下が目安。細菌が死ぬわけではないので、早めに使い切るように。



6 食べ物が余ったら!

- 残った食品を扱う前にも手を洗い、清潔な器具と皿を使って保存。
- 残った食品は、速く冷えるように浅い容器に小分けしましょう。
- 時間がたちすぎたら、思い切って捨てること。

4 さあ食事!

- 食卓につく前に、まず手を洗いましょう。
- 盛りつけは、清潔な手で、清潔な器具を使って、清潔な食器に。
- 温かい料理はいつも65℃以上に、冷やして食べる料理はいつも10℃以下が目安。

参議院議員選挙の不在者投票

7月11日(日)行われた参議院選挙。期日前投票を院内で行いました。入院中の患者さんにも選挙への関心は高く、ご家族も含め、投票の希望は選挙の都度寄せられます。当院では選挙の際には入院中の患者さんを対象とし不在者投票を実施しています。

今回は、七夕7月7日(水)に1日かけて、会議室を投票所仕様に模様替えし行いました。スタッフに付き添われながらも、投票用紙に丁寧に候補者と政党を書き、ご自身のお名前をしっかりと記名される様子が印象的でした。

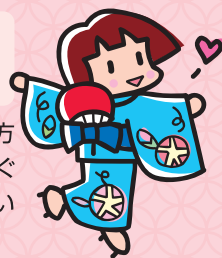
直前の入院には対応できないものの、60名以上の事前申込みがあり、関心の高さが窺われました。不在者投票は、毎回できる限り入院中の患者さんのご希望に添えるよう、院内全体で実施しています。

ほんなん夏祭り!

夏の大イベント「ほんなん夏祭り」が迫ってきました。各部署とも、模擬店に工夫を凝らし、朝から大賑わいです。参加者も患者さん、職員含め300名以上が動きます。施設から招待する子どもたちや、近隣の方など病院であって病院でない、地域のお祭りに負けないくらいの規模で楽しめます! 皆さんもお越しになりませんか? みんなでわいわい楽しみましょう!

日時 ● 8月20日(金)
場所 ● E棟前広場

朝から模擬店が出ます。夕方からは盆踊り、前日設置のやぐらの周りをそれぞれの個性いっぱい振り付けで踊ります! 楽しめること間違いなしです!



新棟上棟式



7月6日(火)今秋オープンを控える新棟の上棟式が行われました。昨年8月の地鎮祭では、何も無い空地でしたが、骨格が組みあがり、無事に棟上げを行うことができました。

新棟の外来待合で行われた神事は、建設、建築、病院の関係者約60名が揃う中、野々宮神社宮司を迎え執り行われました。

いよいよ完成まで3ヶ月、建物は仕上げの作業です。同時に各階ワーキング会議が運用面の検討を行っています。

秋には皆様にご報告をさせていただけるかと存じます。オープンが楽しみです。

季節メニュー

食療課では、入院中の患者さんへ、見ても食べてもおいしい食事の提供を心がけています。季節のイベントに合わせて特別メニューを出すこともあり、大変喜ばれています。写真は七夕メニューです。

